

midden onder De Studievilla staat in een dichtbebouwd gebied. De materialisering maakt dat ze zich van de omliggende bebouwing onderscheidt.

uiterst onder De begane grond huisvest met name de aula en een afgesloten kleine ruimte voor de conciërge.

rechterpagina

rechts De ingang is gemarkeerd door een grote uitkraging.



Opgewaardeerd studiehuis Studievilla in Den Bosch door VMX Architects

Middelbare scholieren worden verondersteld zelfstandig en 'pro-actief' hun onderwijs te volgen. Dat is tenminste de inzet van onderwijsvernieuwingen als de invoering van het studiehuis. Het maakt de school tot een plek waar kennis moet worden 'opgehaald'. Met de glinsterend gouden Studievilla heeft vmx Architects de leerlingen van het Stedelijk Gymnasium in Den Bosch een school gegeven waar ze trots op kunnen zijn.

Pierijn van der Putt Foto's Jeroen Musch

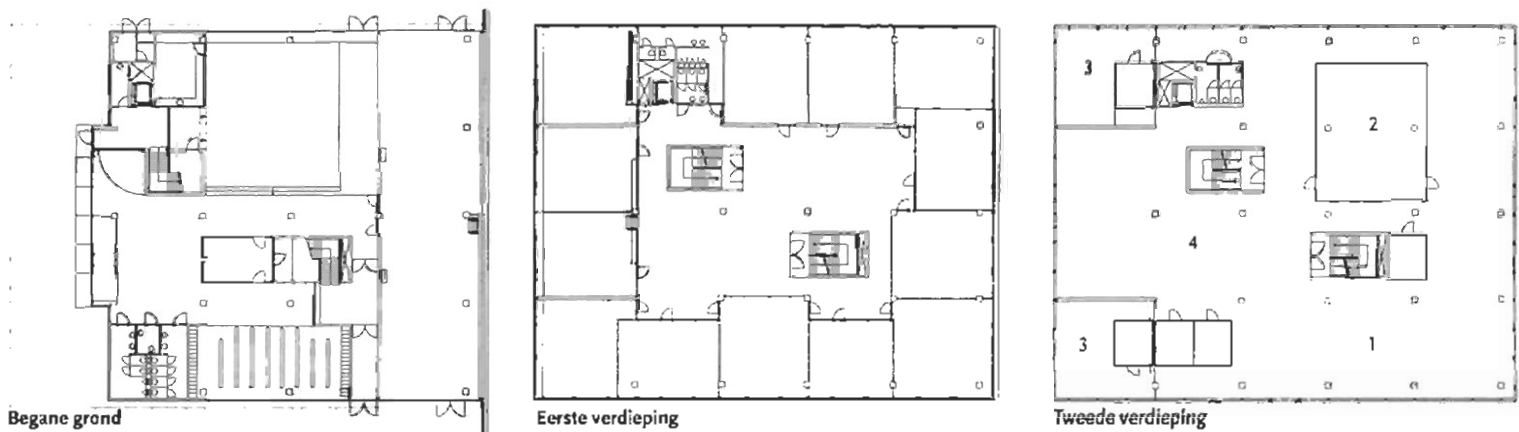
Door de verschuiving van klassikaal naar individueel onderwijs en de aandacht voor multimediale kennisoverdracht is het klassieke schoolmodel op de helling komen te staan. Behalve lokalen wordt een landschap gevraagd van individuele (computer)werkplekken. Daarnaast moeten werkkamers leerlingen in staat stellen om samen te werken. Deze programmatische veranderingen dragen uiteraard bij tot een variatie in de typologie van schoolgebouwen. Voor de Studievilla in Den Bosch was een locatie beschikbaar op het binnenterrein van twee U-vormige woongebouwen. Het programma is ondergebracht in een compact gebouw van vijf lagen. De bovenste vier lagen kragen uit, zodat boven de entree een opvallende luifel ontstaat.

De tweede verdieping van de Studievilla is uitgerust met een glazen gevel van verdiepinghoog, geel getint glas. In combinatie met de fonkelende gouden gevelbekleding is de school met name in direct zonlicht spectaculair. Er is gebruik gemaakt van polyesterplaten die ook voor de plafonds van moskeën worden gebruikt. De uniforme bekleding maakt dat het gebouw weinig vraagt van het programma en de interne organisatie. Twee trappenhuisen en een lift ontsluiten de verdiepingvloeren. De begane grond herbergt de aula, de kapstokken, de kluisjes en andere voorzieningen. De eerste en de derde verdieping zijn tamelijk conventioneel ingericht met lokalen. Door het compacte oppervlak ontbreken de gangen en zijn de lokalen rond een open ruimte gerangschikt. De lokalen verschillen in grootte en doordat ze deels in glas zijn uitgevoerd, treedt er voldoende daglicht binnen. De bovenste verdieping is ingericht voor het onderwijzend personeel en voor de administratie.

Het studieland, in Den Bosch mediatheek genoemd, is het hart van de Studievilla. Het bevindt zich op de tweede verdieping, precies halverwege het gebouw. Deze wordt gevormd door een open vloerveid met op twee hoeken een lokaal. In het midden is aan de hand van glazen wanden een ruimte voor informaticaonderwijs afgebakend en ook de bibliotheek heeft zich middels een aantal boekenkasten enigszins afgescheiden. Verder is het een open, doorlopende ruimte. In het schoolgebouw dient de mediatheek als ijkpunt. Door de getinte glaspanelen baadt de hele verdieping in een gelijk licht. Vertoeven in deze ruimte lijkt op wandelen onder water. In het gefilterde licht worden de contrasten kleiner, wat in eerste instantie desoriënterend werkt. Na verloop van tijd wennen de ogen er echter aan. De mediatheek is de plaats waar de buitenwereld ook binnen voelbaar is. Het goud komt als het ware naar binnen gestroomd. De twee kenmerken van de Studievilla, studieland en gouden omhulsel, vullen elkaar op een geslaagde manier aan. Ondanks de programmatische veranderingen ten opzichte van vroeger is de Studievilla onmiskenbaar een school. Er hangen nog steeds schoolborden aan de muur en de leerlingen zitten nog steeds op dezelfde stoelen en aan dezelfde tafels, al is het in een ander gelid dan voorheen. In die zin wijkt de Studievilla dus niet substantieel af van traditionele scholen.

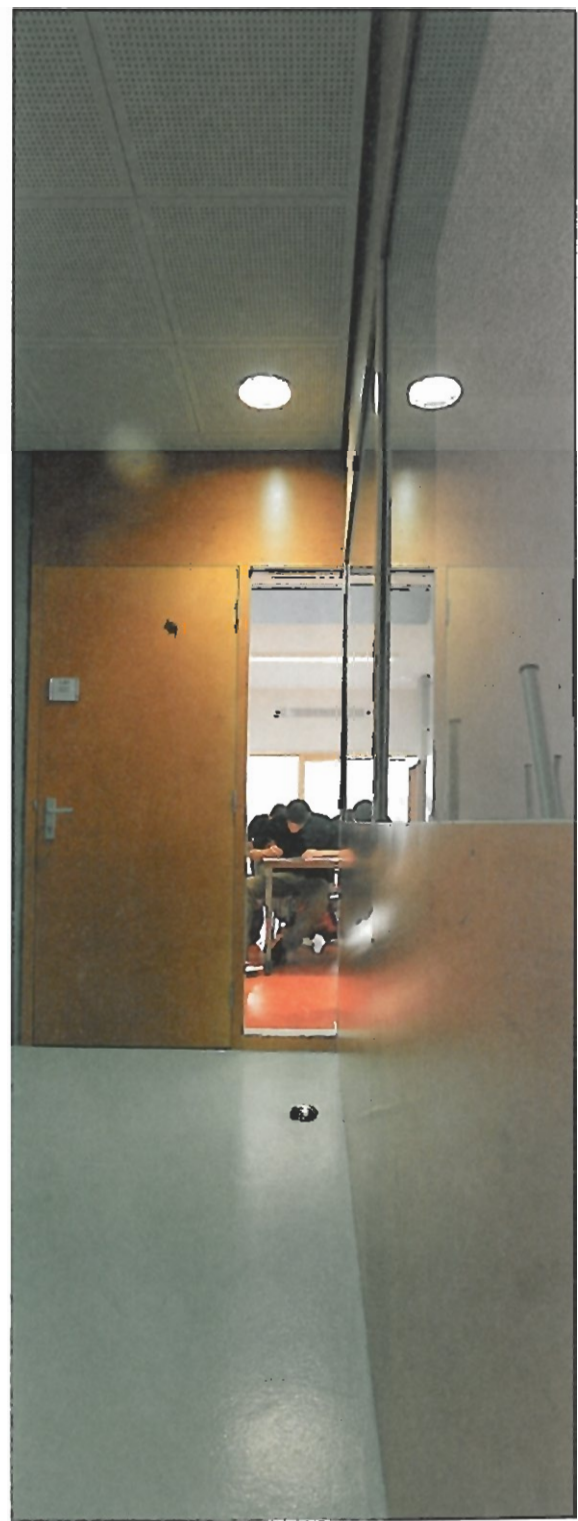
Nieuw is wel dat aan het exterieur de functie van het gebouw niet af te lezen is. Het project wordt gekenmerkt door brutale vormgeving en materialisering. Het architectenbureau is in staat gebleken een gebouw te maken dat niet alleen iets vraagt van de leerlingen, maar hen ook iets geeft. Het is een uitdagend gebouw dat met aplomb zijn ruimte opeist. Op deze manier heeft vmx voor de leerlingen van het Stedelijk Gymnasium een school gecreëerd waarmee ze zich kunnen identificeren.





linkerpagina
 boven Plattegronden 1 mediatheek 2 informatielokaal 3 klaslokaal
 4 studieruimte
 midden In de open ruimte van de mediatheek bakent een
 boekenkast de bibliotheek af.
 onder De lokalen in de mediatheek bieden -anders dan in traditio-
 nele schoolgebouwen- dankzij een volledig beglaasde verdieping-
 gevel uitzicht op de omgeving.

linksmidden en -onder In de mediatheek staan losse meubel-
 objecten waarin studenten kunnen werken of ontspannen.
 onder De klaslokalen op de eerste verdieping zijn conventioneel
 opgevat.



STUDIEVILLA 'S-HERTOGENBOSCH
 Opdrachtgever Gemeente 's-Hertogenbosch
 Ontwerp VMX Architects
 Adviseur constructies V.d. Vorm Engineering, Den Haag
 Adviseur installaties Cauberg Huygen, Rotterdam
 Aannemer Strabag bv, Den Haag
 Aanvang bouw eind 2001
 Oplevering januari 2003
 Vloeroppervlak 4650 m²
 Inhoud 15.000 m³
 Bouwkosten €4 miljoen (inclusief installaties)