

BETONGBUNKER MED CHARM

Arkitekten Don Murphy och hans fru Sylvie föll handläst för den vackra naturen söder om Amsterdam. Här byggde de sin egen moderna tolkning av ett lantligt hus, med inspiration från andra världskrigets betongbunkrar.

TEXT MARC HELDENS/EMMA ROST FOTO MARK SELEN



BETONGBUNKER MED CHARM

Den indragna, vinklade fasaden på husets bottenvåning ger med sina stora glaspartier en härlig utsikt över trädgården.

”DE SOM CYKLAR
ELLER PROMENERAR
FÖRBI ANTINGEN
ÄLSKAR ELLER HATAR
HUSET. DET FINNS
INGET MELLANLÄGE.”

Framför huset står Sylvies shoppingbil parkerad. En Fiat 500 "Giardiniera" från 1969. Inne pågår cocktailpartyt för fullt.

En betongbunker är en militär försvarsanläggning som skyddar mot bombningar och gevärseld. I Nederländerna finns det fortfarande gott om gamla betongbunkrar sedan andra världskriget utspridda i det platta landskapet. De ligger övergivna som geometriska mullvadshögar och många av dem har delvis förstörts under åren. En del har dock renoverats och fått nya funktioner som vindskydd för betesdjur eller förvaring för bönderna.

Det var dessa betongbunkrar som arkitekten Don Murphy, en av grundarna till VMX architects, hade i tankarna när han skulle bygga sitt hus strax utanför Amsterdam.

Huset ligger vackert omgivet av stora träd och små bäckar, strax intill ett naturreservat utanför Amsterdam. Don och hans fru Sylvie köpte marken på stående fot och fick idén att skapa ett liv på landet i modern tappning. Möjligheten att kunna börja om från början gjorde att Don kunde skraddarsy huset för att det skulle passa hans familj med Sylvie, deras tre barn Oscar, Ava och Edan samt deras lilla "boskapsflock" om fyra hundar.

– Som arkitekt måste du alltid skapa något mer än bara en byggnad. Jag är inte typen som tar den enklaste utvägen. I stället letar jag efter ledtrådar till projektet i min omgivning och tyckte att landskapet söder om Amsterdam inspirerade mig mest. På ett sätt känner jag en enorm respekt för omgivningen. Tanken är att huset ska bli övervuxet med mossa och existera i samklang med grönskan och plattheten i det holländska landskapet, säger Don.

Morgnarna är alldeles tysta i Middelpolder, friluftsområdet strax söder om Amsterdam. Landskapet är öppet och genom den grå morgondimman kan man på avstånd skimta skyskrapporna i sydöstra Amsterdam och Amstelveen. Formen på familjen Murphys hus påminner om två guldackor som lagts på varandra, med stora glaspaneler som ger en fantastisk utsikt över det gröna landskapet.

Familjen är till hälften engelsk och den andra hälften har rötterna på Irland, vilket kanske förklarar den uppseendeväckande formen på huset ute på den holländska landsbygden. En "utlänning" vågar mer här. Huset följer trots sin spektakulära form stadsbyggnadskontorets regler. Men en kreativ tolkning av reglerna resulterade i det geometriska formade huset. Strukturen är i stål, täckt med betong som skapar eftertryck i husets monolitiska form.

– De som cyklar eller promenerar förbi antingen älskar eller hatar huset. Det finns inget mellanläge. En del ser en bunker, andra tycker mer att det liknar ett stenblock. Jag ville att mitt hus skulle likna en monolit, ett ensamt objekt utlagt i landskapet. Betong kan bli otroligt vackert genom åren och i förlängningen kommer det att absorberas av landskapet, säger Don. →

Golvet på hela övervåningen är ett flytande epoxygolv. Man skymtar köket med sin knallorangea köksö. Över spiraltrappan hänger lampan Hope från Luceplan.



Arkitektens cv:

NAMN: Don Murphy (1965).

KONTOR: VMX Architects.

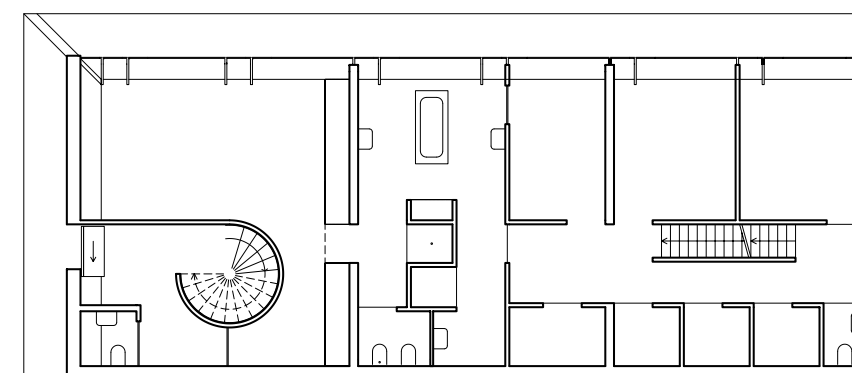
BASERADI: Amsterdam, Holland.

ETABLERINGSÅR: 1994.

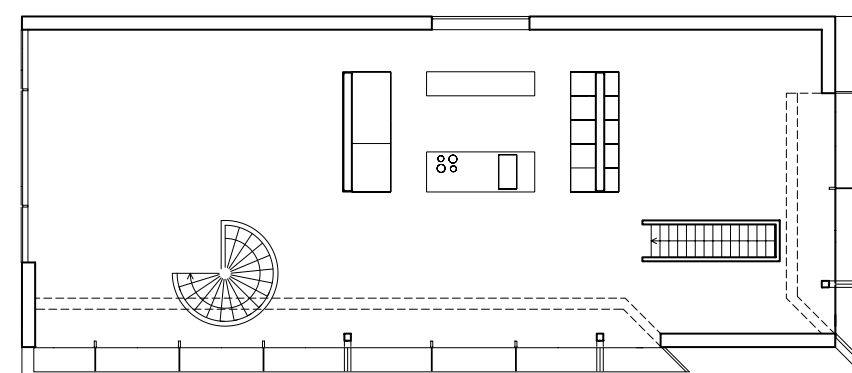
PROJEKT URVAL: S-House (2004),
Irländska ambassadörsresidenset (2005–2007),
IJburg-skolan (2005–2008), studentbostäder
Sarphatistraat (1998–2002).

www.vmxarchitects.nl

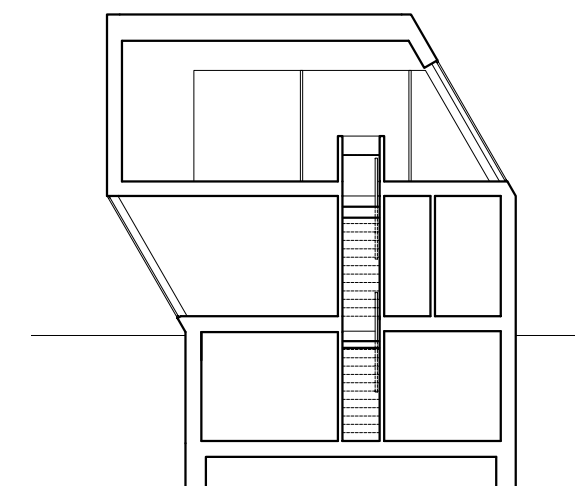
PLANSKISS 1, PLAN 1 AV 3.



PLANSKISS 2, PLAN 2 AV 3.



PLANSKISS 3, GENOMSKÄRNING.



”DET MÅSTE
VARA ROLIGT!
ALLT BEHÖVER
INTE VARA SÅ
ALLVARLIGT.
DET VIKTIGASTE
ÄR ATT DET
BLIR ETT
BEKVÄMT HEM.”

Han fortsätter:

– De som bestämde reglerna för hur man får bygga här har som baktanke att alla ska få en traditionell konstruktion. Men jag ville göra det på mitt sätt. Man kan säga att jag ”välte” sidorna på huset så att de nu är en aning snedställda.

På ena kortsidan och på baksidan av huset är fasaderna på markplanet placerade i en vinkel, vilket skapar ett arkitektoniskt objekt som utmanar de vanliga föreställningarna om vad som är ett hus.

Juristerna på stadsbyggnadskontoret var inte övertygade utan dubbelkollade om huset gick att godkänna, men kom till slut fram till att det faktiskt följer normerna.

Huset har fått namnet SODAE, efter begynnelsebokstäverna i familjemedlemmarnas namn. Det har tre våningar varav källaren utgör en. Det är framför allt Oskar och Ava som huserar här, där det finns en hörna för läxarbete, ett rum att titta på film i och utrymme för både bordtennis och att →

Lamporna i taket är som en stjärnhimmel, tycker Don. Vid matplatsen står bord och bänk från holländska Dominio. Stolarna är designade av Charles och Ray Eames, från Vitra.



På arbetsbordet står en modell av huset och likheten med två guldackor lagda på varandra blir slående. Lampa MOK av Erik Dijkman.



Juristerna på stadsbyggnadskontoret i Amsterdam var mycket skeptiska till SODAE-huset. Men till slut fick familjen det godkända.



Vid den öppna spisen står fåtölj och soffa Facett från Ligne Roset. Litet bord från Hay. Sidsbordet i trä är från 60-talet och ritat av Sylviens pappa. Lampan är vintage. På väggen sitter älg huvudet DIY Moose i plywood från Big Game.



I föräldrarnas sovrum står en säng designad av Douwe den Hertog i zebrano. Pallen heter Plopp och kommer från Hay. Fåtöljen är vintage och lampan heter Costanza från Luceplan.



Badrummet är stort, generöst och praktiskt för en familj med tre barn. I mitten står det specialritade badkaret, designat av Don och tillverkat av H2B Interior i Amsterdam.

”BADRUMMET ÄR
UTFORMAT FÖR FLERA
ANVÄNDARE, VILKET
GÖR ATT MAN SLIPPER
TRAFIKSTOCKNINGEN PÅ
MORGNARNA.”

A



bjuda kompisarna på hemmadisco. Den vänstra sidan av källaren är framför allt ett förvaringsutrymme. En vägg på drygt 14 meter sväljer alla prylar som inte ska ligga framme.

Bottenplanet har två ingångar, en på höger och en på vänster sida av själva husvolymen. Den officiella ingången är en skjutdörr som glider upp likt en futuristisk dörr på ett rymdskepp. På bottenplanet finns även garderob, toalett, badrum och sovrum. Badrummet är centralt placerat mellan föräldrarnas och barnens utrymmen och utformat för flera användare, vilket gör att man slipper trafikstockningen på morgnarna. Två duschar och tre handfat tillgodoser hela familjens behov. I mitten finns ett specialritat badkar med en sluttande yta.

I alla rum ser man de lutande glasväggarna som vetter ut mot trädgården. Övervåningen är drygt 160 kvadratmeter stor och helt öppen. Genom att dela av den med skåp har man skapat mindre, separata utrymmen – ett vardagsrum med öppen spis, det orangea köket med matsal och slutligen en social yta med cocktailbar och piano. Mot slutet av dagen, när skymningen faller, blir utsikten mot Amsterdams skyline helt magnifik. Köket ligger centralt placerat på övervåningen. Det har en separat bänk i lysande orange corian, Sylvies favoritfärg.

– Jag gillar att lägga till en del roliga detaljer i inredningen, som de små stjärnorna i taket som skapats med olika sorters belysning. Och förstas hjorthuvudet i plywood ovanför den öppna spisen. Det måste vara roligt! Allt behöver inte vara så allvarligt. Det viktigaste är att det blir ett bekvämt hem för vår familj. ■



”TANKEN ÄR ATT HUSET
SKA BLI ÖVERVUXET MED
MOSSA OCH EXISTERA
I SAMKLING MED
GRÖNSKAN.”

Familjen gillar konst och
då gärna fotokonst. Bilden
i sovrummet är tagen av
Willem van den Hoed.